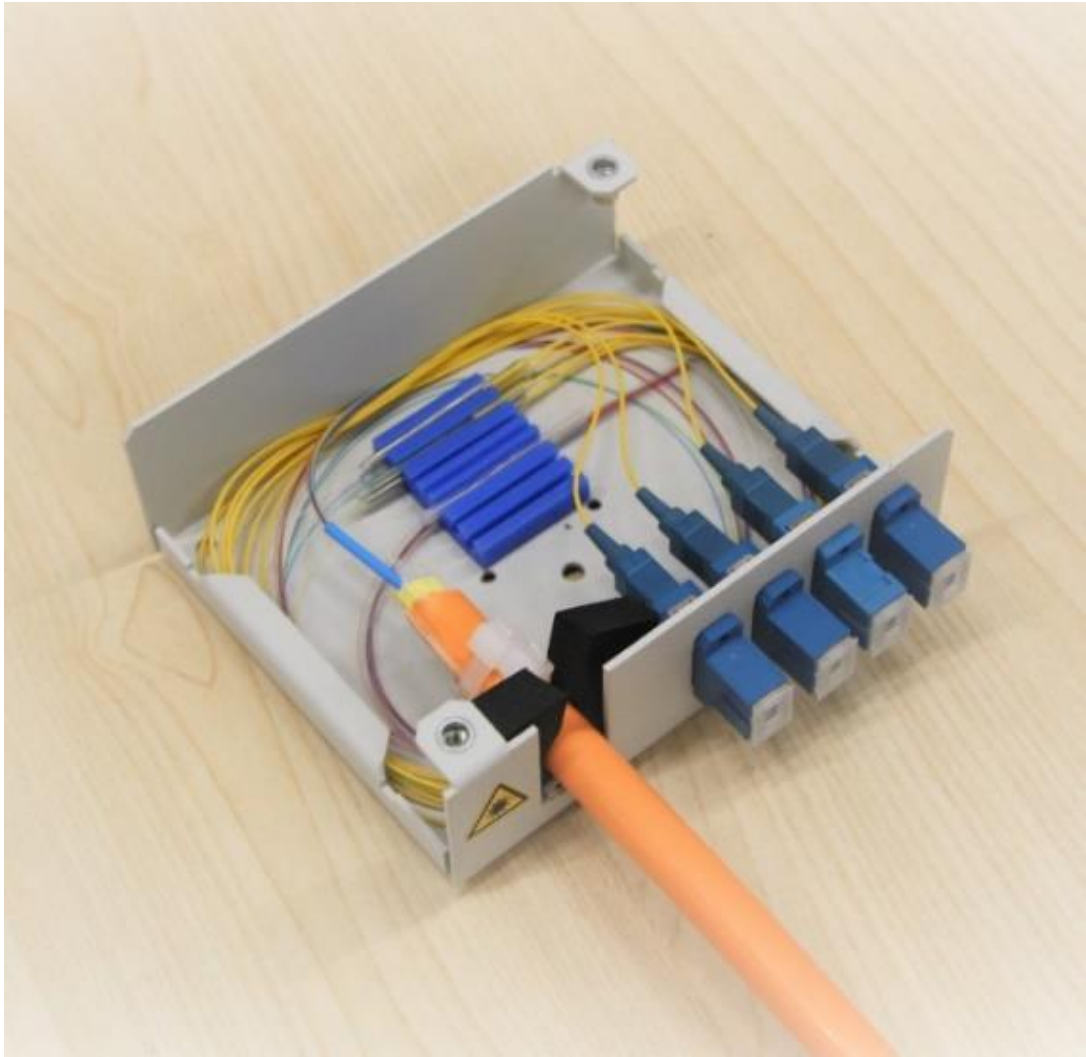


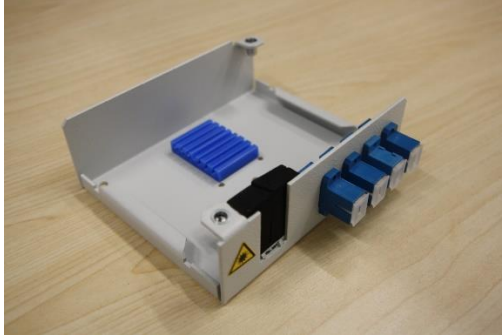
## PÄÄTEKOTELON NC-127 ASENNUSOHJE



### Päätetekotelon tekniset tiedot

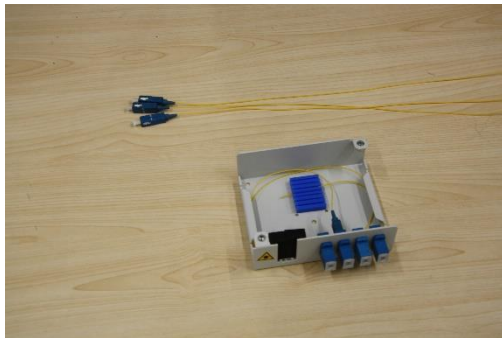
- Kotelo on tarkoitettu sisäasennuksiin
- Soveltuu erilaisten metallittomien sisä- ja ulkokaapeleiden päättämiseen
- Saatavana sekä SC/LC-D että SC-D -liitinadaptereille
- Tilaa 8 kuituliitokselle
- Kotelon alaosassa on paikat neljälle liitinadapterille
- Erikoisversiona kotelo on saatavana metallisella DIN-kiskokiinnikkeellä, jolloin kotelo soveltuu asennettavaksi suoraan esim. erilaisten kojeistokaappien DIN-kiskoihin.
- Mitat 120 x 100 x 40 mm
- Materiaali pulverimaalattua alumiinia
- Väri RAL 7032 (harmaa)

### Päätekotelon asentaminen

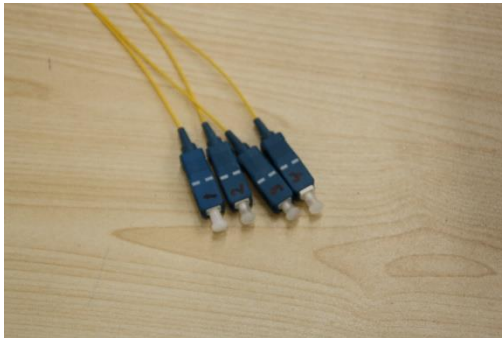


Asenna liitinadapterit paikoilleen. Huomioi asennuksessa, että liitinadaptereitten lukitusjouset tulevat kotelon sisäpuolelle ja että liittimien kohdistuslovet tulevat adaptereissa vasemmalle puolelle.

Mikäli kaikkia adapteripaikkoja ei tule käyttöön, peitä käyttämättömät adapteripaikat lisävarusteina olevilla suojatulpilla tai kotelon sisäpuolelta eristysnauhalla



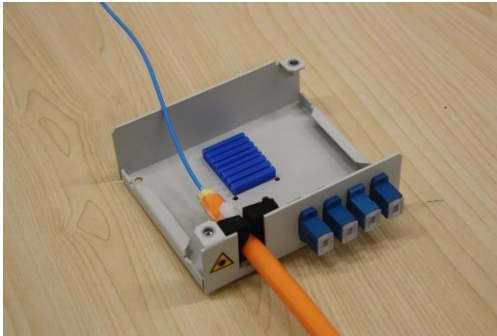
Mitoita häntäkuidut kytkemällä yksi kuiduista johonkin liitinadapteriin ja kierrä kuitua kaksi tai kolme kertaa kotelon pohjalla ennen vientiä jatkossuojapidikkeelle. Katkaise ylimääräinen pituus jatkossuojapidikkeen ulkopuolelta. Poista häntäkuitu kotelosta ja katkaise muut häntäkuidut saman mittaisiksi.



Mikäli käytät yksivärisiä häntäkuituja, numeroi ne tässä vaiheessa.

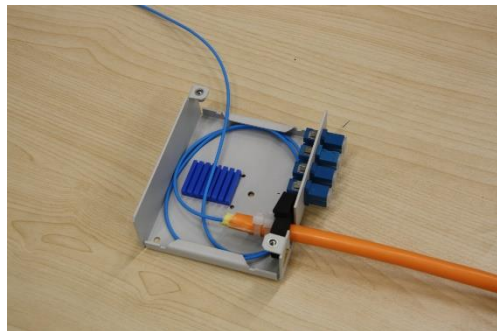
Kuori päätettävä kaapeli. Kuorittavan pituuden on hyvä olla vähintään 80 cm.

Mikäli päätettävänä on keskiputkirakenteinen (FY...) tai kerratturakenteinen kaapeli, katkaise keskiputki tai kerrattun rakenteen kuituputki tai -putket läheltä vaipan päätä ja puhdista kuidut rasvasta. Mikäli kaapelissa on kumimaiset Flex-kuituputket, ne voit kuoria kaapelin kiinnittämisen jälkeen.



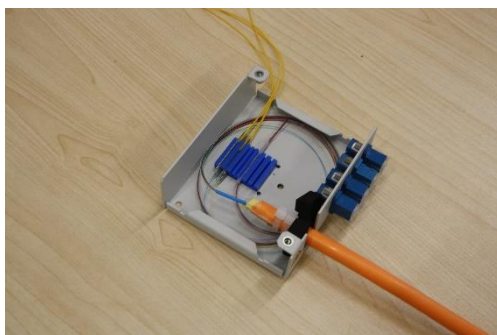
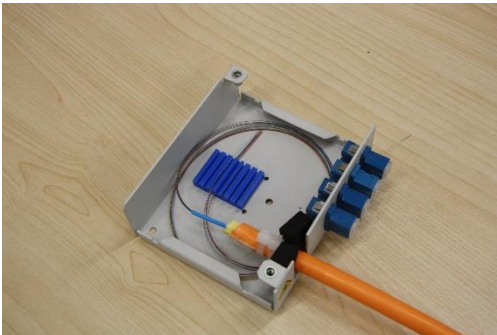
Kiinnitä kaapeli koteloon nippusiteillä. Huolehdi samalla, että läpiviennin tiiviste tulee mahdollisimman hyvin kaapelin ympärille.

Kuvassa koteloon on asennettu FZMSU-sisä-/ulkokaapeli, jossa on kumimainen kuituputki. Tätä putkea ei ole kuorittu vielä tässä vaiheessa.



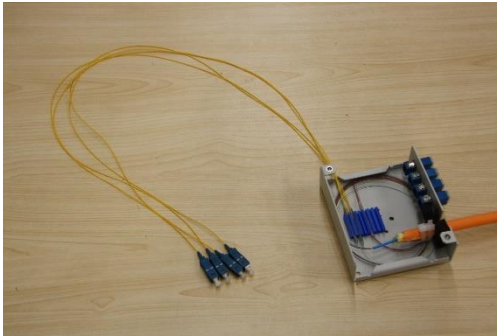
Mitoita päätettävän kaapelin kuidut kiertämällä niitä kaksi tai kolme kertaa kotelon pohjalla ennen vientiä jatkossuojapidikkeelle. Katkaise kuitujen ylimääräiset pituudet jatkossuojapidikkeen ulkopuolelta.

Kumimaiset Flex-kuituputket voit kiertää kotelossa ja katkaista ylimääräiset pituudet ennen kuituputkien kuorintaa kuten kuvassa on tehty.



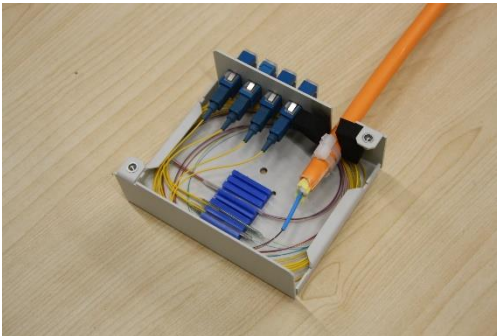
Jatka kuidut, kierrä kaapelin kuidut kotelon pohjalle sekä sijoita kuitujatkossuojat jatkossuojapidikkeeseen kuitujen mukaisessa järjestyksessä.

Mikäli kaapelissa on ylimääräisiä kuituja, älä katkaise niitä vaipan juuresta vaan kierrä ne loppuksi kotelon pohjalle ja lukitse nippuna kuitujatkossuojalla jatkossuojapidikkeeseen.



Häntäkuidut ovat valmiit kytkettäviksi.

Huom. Puhdista jokaisen häntäkuidun liitin puhdistuskasetilla ennen kytkentää, jotta liittimien päihin ei jää mitään likaa.



Kierrä häntäkuidut nippuna kotelon pohjalle ja kytke liittimet adaptereihin numerojärjestyksensä mukaisesti vasemmalta oikealle.



Tarkista lopuksi, että kuitujen taivutussäteet ovat vähintään 30 mm.



Kiinnitä kotelon kansi paikoilleen.

Kuvan kotelo on erikoisversio eli se on varustettu metallisella DIN-kisko-kiinnikkeellä.